

赤外線&人体検知 (PIR) センサー搭載  
防水・防犯オートビデオレコーダー

**DVR-Z1 Plus**

取扱説明書 ver 1.0

この度は、弊社製品をお買い上げいただき、まことにありがとうございます。  
ご使用前に、この説明書をよくお読みのうえ、正しくお使いください。  
この取扱説明書は、使用者がいつでも見られるところへ大切に保管してください。

**安全上のご注意**

お使いになる人や他の人への危害、財産への損害を未然に防止するために、この「安全上のご注意」をよくお読みのうえ、正しくお使いください。

**警告**

- 水の中へ投入したりしないでください。  
(漏電によって感電や火災の原因になります。)
- 本体やメモリーカード、電池は、幼児の手の届くところに置いたり、保管しないでください。  
(誤って飲み込むなど、事故の恐れがあります。)

**注意**

- 本体を分解しないでください。けがや故障の恐れがあります。
- 本体を落下させたり、衝撃を与えないでください。故障の恐れがあります。
- メモリーカードは正しい方向で入れてください。間違えると故障の恐れがあります。
- メモリーカードは、本体の電源をオフにした状態で取り付け・取り外してください。  
故障の恐れがあります。
- 電池 BOX はアルカリ乾電池以外の充電電池などは使用しないでください。  
電気特性の違いにより、故障または動作不具合となる恐れがあります。
- 電池を交換するときは、+ (プラス) とー (マイナス) の向きを間違えないように注意してください。  
故障や発熱、液漏れの恐れがあります。
- 付属の専用 AC アダプタと専用のソーラーパネル以外は絶対に接続しないでください。  
故障や発熱の恐れがあります。
- 極端に湿度の高い場所には置かないでください。  
故障の恐れがあります。(例：お風呂)
- 高温 (60℃以上) になる場所や、火気のそばには置かないでください。  
故障の恐れがあります。
- 低温 (-20℃以下) になる場所には置かないでください。故障の恐れがあります。
- 凍結するような場所には置かないでください。

**防水・防塵性能に関する注意**

本製品は IP66 (粉塵が中に入らず、あらゆる方向から水がかかっても有害な影響がない) 相当の防塵・耐水仕様となり、完全防水ではありません。  
耐水・防塵性能につきましては、下記内容に注意して使用してください。  
誤った使用方法により発生した不具合につきましては保証の対象外となりますので注意してください。

- ケースロックをはずさず使用しないでください。
- AC 電源アダプタ接続用キャップを開けたまま使用しないでください。
- 石鹸・シャンプーなどを付着させないでください。
- 使用後は乾いた布などで、水分を拭き取ってください。
- 水中では使用しないでください。

**パッケージ内容**

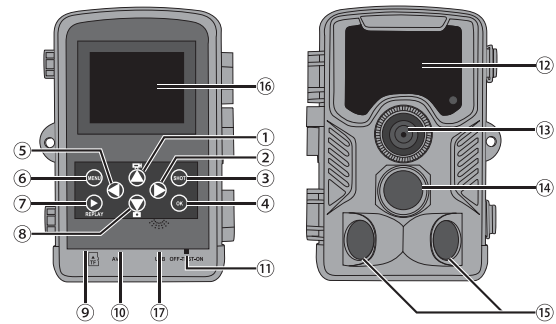


- ① カメラ本体
- ② 専用 AC 電源アダプタ (5m)
- ③ 32GB micro SD メモリーカード
- ④ 固定ベルト
- ⑤ 固定金具一式
- ⑥ 固定用ネジ/アンカーセット
- ⑦ AV ケーブル
- ⑧ mini USB ケーブル
- ⑨ 取扱説明書 (本書)
- ⑩ キーロック
- ⑪ 盗難防止ワイヤー

※ 日本国内版では、mini USB ケーブルは使用いたしません。

**本体各部の名称と機能**

製品改良のため、図のデザインが実際の商品形状と異なる場合があります。

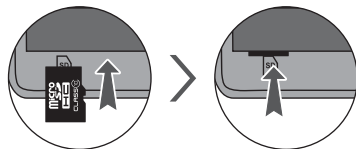


- ① 上ボタン  
TEST 中の撮影モードを動画に変更します。
- ② 右ボタン  
③ SHOT ボタン  
TEST モード中に押すと、静止画を撮影します。
- ④ OK ボタン  
設定画面などで選択を確認します。
- ⑤ 左ボタン  
静止画または動画をテスト撮影します。
- ⑥ MENU ボタン  
設定画面を呼び出します。
- ⑦ REPLAY ボタン  
動画 / 静止画の再生を行います。
- ⑧ 下ボタン  
TEST 中の撮影モードを静止画に変更します。
- ⑨ micro SD カードスロット
- ⑩ AV 出力コネクタ  
付属の A V ケーブルを接続して TV や外部モニターに映像を出力します。
- ⑪ 電源スイッチ  
オフ (左) - テストモード (中央) - オン (右)
- ⑫ 赤外線 LED  
周囲の明るさに応じて自動で点灯します。  
※ 準不可視光線により、限りなく目視困難な仕様となります。
- ⑬ カメラレンズ
- ⑭ フロント PIR センサー
- ⑮ サイド PIR センサー
- ⑯ 液晶画面  
TEST モードを使用時に点灯します。  
電源スイッチを ON にした際や、TEST モードを一定時間操作しないと消灯します。
- ⑰ mini USB 端子  
使用しません。

※ TEST モードで変更した「動画」「静止画」は TEST モード中に限ります。  
実際の監視 (録画) 用の撮影設定はメニュー画面で変更してください。

**メモリーカードをセットする**

8 ~ 256GB の micro SD / SDHC / SDXC メモリーカードをご利用いただくことができます。

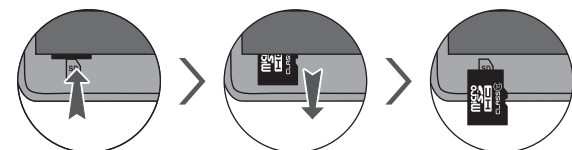


表裏に注意してセット  
カチッとロックしてセット完了

**注意**

メモリーカードの取り付け、取り外しは、必ず電源をオフにした状態で行ってください。  
メモリーカードは正しい方向でセットしてください。  
誤った方向でセットすると故障の原因になるだけでなく、メモリーカードが取り出せなくなったり、破損の原因になります。  
無理には押し込まず、方向を正しくご確認ください。

メモリーカードを取り出すときは、一度押し込んでロックを解除してから引き出します。



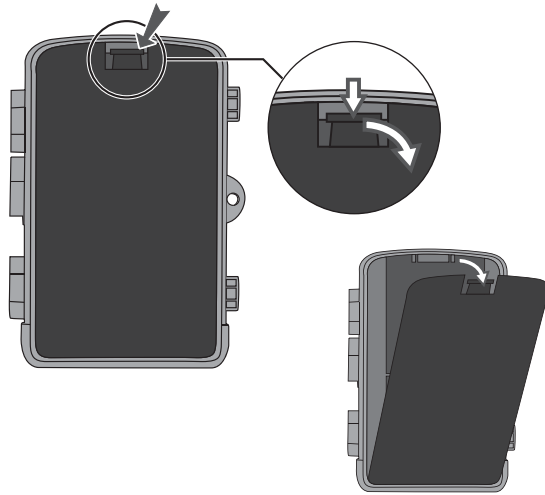
押してロックを解除  
ロックが解除されたら引き出す  
取り出し完了

**注意**

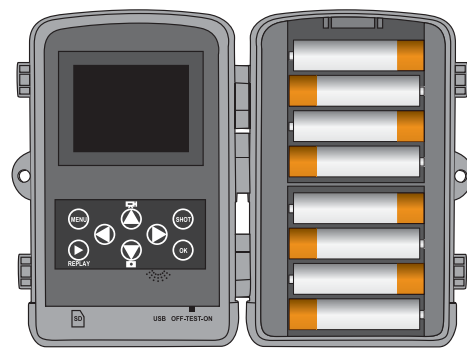
ロックを解除しないままメモリーカードを引っづかないようにしてください。  
無理に引き出そうとすると、本体やメモリーカードの破損・故障の原因となります。

**電池をセットする**

電池カバーにあるロック用ツツミを指ではさみながら、電池カバーを引き上げます。



乾電池の十極と一極の方向に注意して、バッテリーパックにも合計 8 本のアルカリ乾電池をセットします。



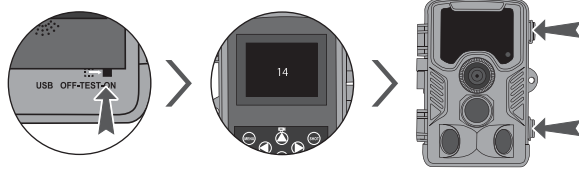
【正しくセットできた場合のイメージ】

**注意**

電池 BOX はアルカリ乾電池以外の充電電池などは使用しないでください。  
電気特性の違いにより、故障または動作不具合となる恐れがあります。  
電池を交換するときは、+ (プラス) とー (マイナス) の向きを間違えないように注意してください。  
故障や発熱、液漏れの恐れがあります。

**電源をオンにする (監視録画開始)**

電源スイッチをオンにすると、監視を開始します。



① 電源スイッチをオンに  
② 液晶画面が点灯してカウントダウン後画面が消灯  
③ ケースロックをロックします

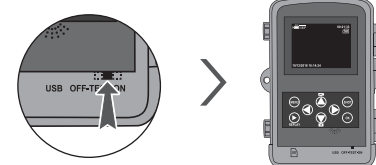
**注意**

カウントダウンが終了し、液晶画面が消灯後、自動的に監視録画が開始されます。  
監視録画中は、液晶画面やインジケータ LED が点灯・点滅することはありません。  
電源 ON から OFF にする際は、一度テストモードにした後に OFF にしてください。

**テストモードを起動する**

撮影範囲を確認 (プレビュー) したり、各種設定を変更または録画済み映像・写真を再生する場合は、テストモードを起動します。

電源オフ、電源オン (監視中) のどちらからでも、テストモードを起動することができます。



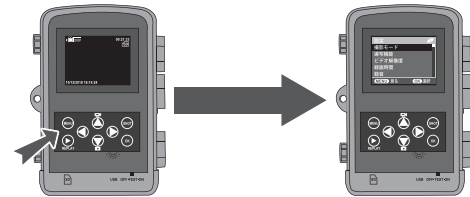
① 電源スイッチを TEST 位置に  
② 液晶画面が点灯してテストモードが起動します

**注意**

テストモードは起動するまでに数秒間要します。  
テストモード中に無操作状態が続くと、液晶画面が消灯します。ボタン操作を行うか、電源スイッチを再度 TEST 位置にすると復旧します。

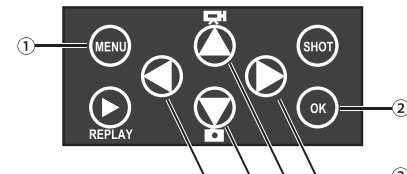
**各種設定を変更する**

テストモード起動後、MENU ボタンを押すと、各種設定を変更するための設定画面が表示されます。



方向ボタンの上下左右で選択項目の移動と設定値の切り替え、OK ボタンで設定の確認を行います。

MENU ボタンは「戻る」ボタンとしても使用します。



- ① MENU ボタン  
設定画面の呼び出しと終了を行います。  
項目選択中は、「戻る」ボタンとして使用します。
- ② OK ボタン  
設定項目の決定を行います。
- ③ 方向ボタン  
設定項目の選択を行います。

項目	設定値	適用
モード	フォト	静止画で撮影します
	ビデオ	動画で撮影します
	フォト & ビデオ	静止画の撮影後、動画で撮影します
写真の解像度	静止画撮影時の画質を設定します	
	20MP (5200 x 3900P)	最高画質 (デジタル処理)
	16MP (4608 x 3456P)	超高画質 (デジタル処理)
	12MB (4000 x 3000P)	高画質 (デジタル処理)
	8MP (3264 x 2448P)	標準画質
	5MP (2592 x 1944P)	中画質
	3MP (2048 x 1536P)	低画質
1MP (1280 x 960P)	最低画質	
連続撮影	静止画撮影時の連写枚数を設定します	
	1枚撮影	1枚のみ
	2枚連続撮影	2枚連続して撮影します
	3枚連続撮影	3枚連続して撮影します
	10枚連続撮影	10枚連続して撮影します
ビデオ解像度	動画撮影時の解像度を設定します	
	3840 x 2160P	4K UHD TV
	2688 x 1520P 20FPS	
	1920 x 1080P	フルハイビジョン
	1280 x 720P	ハイビジョン
	1280 x 720P 60FPS	ハイビジョン (高フレームレート)
	848 x 480P	SD画質
	720 x 480P	SD画質 (標準画質)
	640 x 480P	VGA画質 (中画質)
	320 x 240P	QVGA画質 (低画質)

項目	設定値	適用
TLビデオ解像度	使用できません	
録画時間長さ	10秒	動画撮影時の録画時間を設定します 動作検知状況やSDカードの状態により、設定した時間以下で録画が区切られる場合があります。
	03秒~10分	
録音	ON	動画撮影時に音声も記録します
	OFF	動画撮影時に音声を記録しません
撮影ラグ	05秒	録画終了後、次にPIRセンサーが監視を開始するまでの間隔を指定します。
	05秒~60分	
側面センサー設定	ON	サイドPIRセンサーを有効にします
	OFF	サイドPIRセンサーを無効にします ※電池を節約します
モーション感度	低感度	センサー検知感度 低
	中感度	センサー検知感度 中
	高感度	センサー検知感度 高
監視時間帯1	監視スケジュールの設定を行います	
	ON	開始時間と終了時間を指定し、指定時間中のみ監視を行います。
	OFF	電源オンの間、常時監視を行います。
監視時間帯2	監視スケジュールの設定を行います	
	ON	開始時間と終了時間を指定し、指定時間中のみ監視を行います。
	OFF	電源オンの間、常時監視を行います。
タイムラプス撮影	使用できません	
言語	日本語	
自動上書き録画	ON	メモリーカードの容量がいっぱいになると、古い映像から自動的に上書きして録画を継続します。
	OFF	メモリーカードがいっぱいになると、録画を停止します。
時間 & 日付	時間 & 日付設定	日付と時間を設定します
	時刻形式	24時間制 / 12時間制を切り替えます
	日付形式	年 / 月 / 日の表示順を設定します
タイムスタンプ	時間 & 日付	日付と時間を合成して録画します
	日付	日付を合成して録画します
	OFF	
パスワード保護	ON	テストモード起動、監視開始を、設定したパスワードで保護します。
	OFF	
ビープ音	ON	
	OFF	ボタン操作音をオフにします
SDカードフォーマット	YES	メモリーカードを初期化 (フォーマット) します
	NO	
シリアル番号	使用できません	
設定リセット	YES	工場出荷時の設定にリセットします
	NO	
バージョン	FW (ファームウェア) のバージョン情報を表示します	

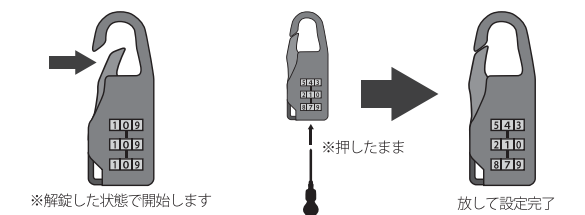
※背景がグレーの項目は工場出荷時の設定です。

**注意**

電池が取り外された状態が長期間続くと、各メニューで設定した内容は工場出荷時の設定 (デフォルト設定) に戻ります。

**キーロック番号設定方法**

- ① ダイヤルを回してロックを解除します。  
※ 初期設定は 000 です
- ② 先のとがったもので底面のリセットボタンを押しながら、設定したい番号にダイヤルを合わせて放します。



※ 解除した状態で開始します

放して設定完了

